



什么情况下无需进行成绩转换，直接认定？

★ 专业课

课程编码一致

★ 公必修课

体育
大学英语（属性、学分相同）
四史

★ 公选课

课程属性为
公选



以下情况下公必修课需要进行成绩转换

原课程成绩信息

培养类型 | 学年学期 | 课程编码 | 课程名称 | 课程类别 | 学分 | 最终成绩 | 权值 | 考试性质

主修 | 2018-1 | PUB101 | 军事课 | 公必 | 3 | 77 | 100% | 期末成绩

新课程成绩信息

培养类型 | 学年学期 | 课程编码 | 课程名称 | 课程类别 | 学分 | 最终成绩 | 考试性质

主修 | 2018-1 | PUB121 | 军事课 | 公必 | 4 | 77 | 期末成绩

转换类型：对应

原课程成绩信息

培养类型 | 学年学期 | 课程编码 | 课程名称 | 课程类别 | 学分 | 最终成绩 | 权值 | 考试性质

主修 | 2021-1 | MAR107 | 习近平新时代中国特色社会主义思想概论 | 公必 | 2 | 90 |

100% | 期末成绩

新课程成绩信息

培养类型 | 学年学期 | 课程编码 | 课程名称 | 课程类别 | 学分 | 最终成绩 | 考试性质

主修 | 2021-1 | MAR115 | 习近平新时代中国特色社会主义思想概论 | 公必 | 3 | 90 |

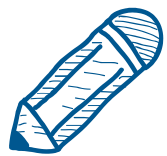
期末成绩



已修读的公共选修课程一般**不能**转为培养方案中的**必修、专业**选修课程



合班上课，双编码
课程除外



什么情况下需要进行成绩转换？



1. 与培养方案要求不同

**培养方案中无
相似课程**



系统选择“调整”
转换成“公选”

转换类型：调整

原课程成绩信息

培养类型 | 学年学期 | 课程编码 | 课程名称 | 课程类别 | 学分 | 最终成绩 | 权值 | 考试性质

主修 | 2016-2 | NET106 | 科技法语II | 专必 | 3 | 86 | 100% | 期末成绩

新课程成绩信息

培养类型 | 学年学期 | 课程编码 | 课程名称 | 课程类别 | 学分 | 最终成绩 | 考试性质

主修 | 2016-2 | NET106 | 科技法语II | 公选 | 3 | 86 | 期末成绩



原课程成绩信息

培养类型 | 学年学期 | 课程编码 | 课程名称 | 课程类别 | 学分 | 最终成绩 | 权值 | 考试性质

主修 | 2018-1 | ISE105 | 程序设计基础 | 专必 | 2 | 80 | 100% | 期末成绩

新课程成绩信息

培养类型 | 学年学期 | 课程编码 | 课程名称 | 课程类别 | 学分 | 最终成绩 | 考试性质

主修 | 2018-1 | ISE105 | 程序设计基础 | 公选(跨专业) | 2 | 80 | 期末成绩





什么情况下需要进行成绩转换？



2.课程教学内容相同

学分相同

课程属性或课程编码不一致



**对应培养方案
进行成绩转换**

注意：学生不能重复修读相同的课程，如发现重复修读的，只予以承认第一次修读成绩。（线性代数）

课程教学内容、学分相同，课程属性不一致的，进行转换

转换类型：调整

原课程成绩信息

培养类型 | 学年学期 | 课程编码 | 课程名称 | 课程类别 | 学分 | 最终成绩 | 权值 | 考试性质

主修 | 2019-1 | MED233 | 病理生理学 | 专必 | 2 | 84 | 100% | 期末成绩

新课程成绩信息

培养类型 | 学年学期 | 课程编码 | 课程名称 | 课程类别 | 学分 | 最终成绩 | 考试性质

主修 | 2019-1 | MED233 | 病理生理学 | 专选 | 2 | 84 | 期末成绩

课程教学内容、学分相同，课程编码不一致的，进行转换

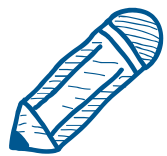
转换类型：对应

原课程成绩信息									新课程成绩信息								
培养类型	学年学期	课程编码	课程名称	课程类别	学分	最终成绩	权值	考试性质	培养类型	学年学期	课程编码	课程名称	课程类别	学分	最终成绩	考试性质	
主修	2019-2	MA179	线性代数	专必	3	77	100%	期末成绩	主修	2019-2	MAZ133	线性代数	专必	3	77	期末成绩	

如现有培养方案中有
线性代数，不能转公选

原课程成绩信息									新课程成绩信息								
培养类型	学年学期	课程编码	课程名称	课程类别	学分	最终成绩	权值	考试性质	培养类型	学年学期	课程编码	课程名称	课程类别	学分	最终成绩	考试性质	
主修	2020-1	MA179	线性代数	专必	3	98	100%	期末成绩	主修	2020-1	MA179	线性代数	公选	3	98	期末成绩	





什么情况下需要进行成绩转换？



3.课程教学内容基本一致
学分等于或高于



对应培养方案
进行成绩转换



4.课程教学内容基本一致
学分不同 (不低于2学分)



建议补修学分
如实记录成绩
进行成绩转换

转换类型：对应

原课程成绩信息

培养类型 | 学年学期 | 课程编码 | 课程名称 | 课程类别 | 学分 | 最终成绩 | 权值 | 考试性质

主修 | 2019-2 | AG104 | 植物学 | 专必 | 4 | 91 | 100% | 期末成绩

新课程成绩信息

培养类型 | 学年学期 | 课程编码 | 课程名称 | 课程类别 | 学分 | 最终成绩 | 考试性质

主修 | 2019-2 | LS1002 | 植物学 | 专必 | 4 | 91 | 期末成绩

转换类型：对应

原课程成绩信息

培养类型 | 学年学期 | 课程编码 | 课程名称 | 课程类别 | 学分 | 最终成绩 | 权值 | 考试性质

主修 | 2016-1 | 34000001 | 概率统计（经管类） | 专必 | 3 | 82 | 100% | 期末成绩

新课程成绩信息

培养类型 | 学年学期 | 课程编码 | 课程名称 | 课程类别 | 学分 | 最终成绩 | 考试性质

主修 | 2016-1 | EN227 | 概率与数理统计 | 专必 | 2 | 82 | 期末成绩

转换类型：补修+对应（建议）

原课程成绩信息

培养类型 | 学年学期 | 课程编码 | 课程名称 | 课程类别 | 学分 | 最终成绩 | 权值 | 考试性质

主修 | 2019-1 | EGE225 | 概率论与数理统计 | 专必 | 2 | 95 | 100% | 期末成绩

新课程成绩信息

培养类型 | 学年学期 | 课程编码 | 课程名称 | 课程类别 | 学分 | 最终成绩 | 考试性质

主修 | 2019-1 | MA184 | 概率统计（理工类） | 专必 | 3 | 95 | 期末成绩